

Egyszer volt, hol nem volt, sebészeti pavilon volt

A hetvenöt esztendeje, 1929. február 20-án felavatott, leromlott állapotában is impozáns egykori sebészeti-szülészeti épületnek nemcsak a története izgalmas, hanem az építésének körülményei sem mindennapiak.

Az 1899-ben megnyílt kórház, már működése kezdetétől igen komoly helyhiánnyal küzdött. Az új orvosi eljárásoknak pl. röntgen (1910), la-

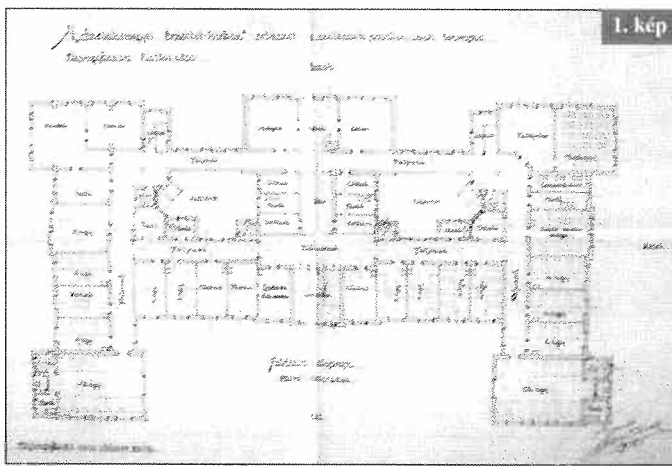
mondható, sőt inkább primitív épületekben a gyógykezelés sikere is nagy akadályokba ütközik, az év legtöbb részében annyi a beteg, hogy egyes ágyakban két beteg vagy két ágyban három beteg is össze van fektetve. Hasonlóan mostoha elhelyezésben részesedik az ápolói és egyéb személyzet is. Különösen nagy férőhelyhiány mutatkozik a sebészeti és szülészeti osztályokon is, ahol a sepsis és asepsis nem

Amint a háború véget ért, 1919. november 29-én, a Nyíregyházán megtelepedett Pízer János bemutatta a két belső udvaros, három szintes új sebészeti épület tervét. (1. kép) A tervező az épület földszintjén és első emeletén 2-10 ágyas, déli fekvésű sebészeti és szülészeti kórtermet, orvososi szobákat, a második emeleten a 20 fős ápoló személyzetnek lakószobákat és kápolnát helyezett el. A földszinten volt a szülésszoba és újszülött részleg, valamint ambulatórium egy kis műtővel, röntgen és kvarc-szoba, könyvtár és előadó terem. Az első emeleten két műtőt, sterilizáló és kb.100-110 betegnek kórtermetet tervezett az építész. A pincében a raktárak, öltözők, kazánház és műhely mellett a portás és fűtőszolga lakása is volt. Az épületet a legmodernebb technikával szerelték volna fel (központi fűtés, számos fürdő, angol WC). Ez az épület pénzhiányában nem valósult meg.

A megyei közgyűlés kórházi bizottsága 1923. augusztusi rendkívüli ülésén újra napirendre tűzte az építkezést. A kórházbővítéshez a törvényhatóság nem rendelkezett a szükséges összeggel. Sikertült viszont elérni, hogy járuljon hozzá az állam is a költségekhez. Miután a népjóléti és munkaügyi

miniszter áldását adta az elgondolásra, és a terület is rendelkezésre állt, megbízták dr. Fábíán Gáspár budapesti műépítést a sebészeti épület tervezésével. (2. kép) Az 1926 februári dátumozású tervrajzok folyosókkal összekapcsolt három szárnyból álló, ezért levegős, jó megvilágítású épületet mutatnak. (3. kép)

Az 180 férőhelyes épület alacsony földszintjére a műszaki kiszolgáló helyiségek és a cselédség lakhelyei mellé kápolnát és imaházat, ebédlőt, fogászatot, valamint a mai fogalmakkal élve fizioterápiás részt tervezett Fábíán, masszázsszal és gyógymedencével. Ezek az egészen eltérő funkciójú egységek jól elkülönültek a három szárny valamelyikében, és mivel az épület három bejáratú és lépcsőházzal rendelkezett, a megközelítésük is biztosított volt. A magasföldszint volt a szülészeti részlegé, és ide terveztek 30 nővér számára lakhelyet is. A sebészet az emeletet foglalta el, 2-2 műtővel röntgennel és előkészítővel, sterilizálóval és sötétkamrával. A kórtermekhez nemcsak megfelelő számú mellékhelyiség, hanem társalgó is kapcsolódott. A gyógyító helyiségek mellett orvosi lakószobák, előadó és olvasó szoba is helyet kapott az épület második emeletén, hiszen a kor szokásai szerint a kórházi orvosok többsége akkoriban a kórház területén

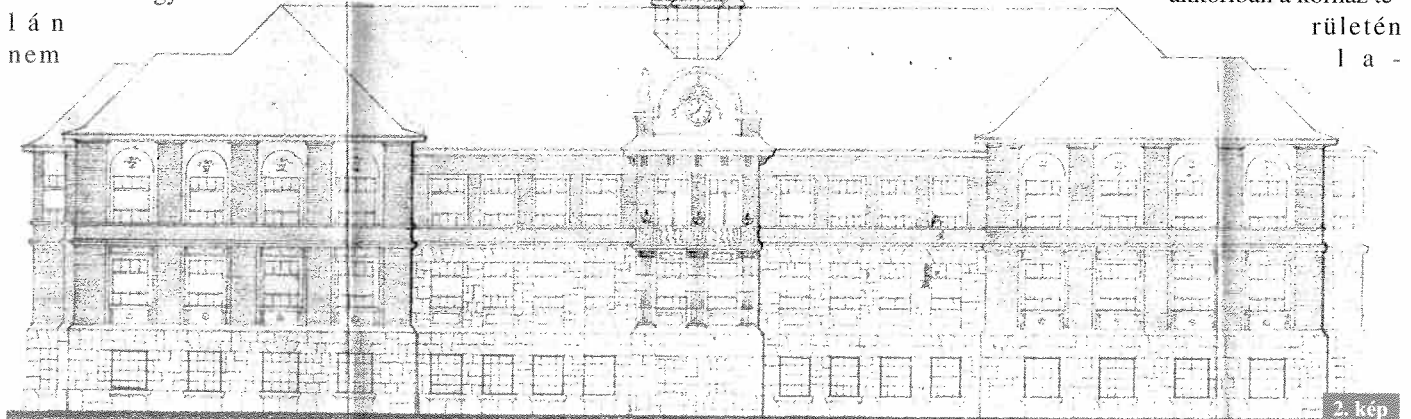


boratórium, szemészeti osztály (1918) és az 1921-ben munkába álló rendi ápolóknak csak az eredetileg ápolási célú helyiségek rovasára lehetett helyet biztosítani, miközben a betegszám egyre növekedett.

A huszas évek közepén így jellemezte az intézet állapotát egy műszaki leírás: "A kórház az ország e körzetéből ide özönlő nagyszámú beteg folytán számos éven át állandó zsúfoltsággal küzd. A modernnek egyáltalán

különíthető el annyira, mint az szükséges lenne. A gyógykezeléshez szükséges kellő számú és berendezésű helyiségek sem állnak rendelkezésre."

Nem volt kétséges, hogy a kórházat előbb utóbb bővíteni kell. Ezt az elképzelést már nem csak a kórház orvosai, hanem az alispán és a megyei közgyűlés képviselői is vallották.



kott. Kényelmükről gondoskodni kellett.

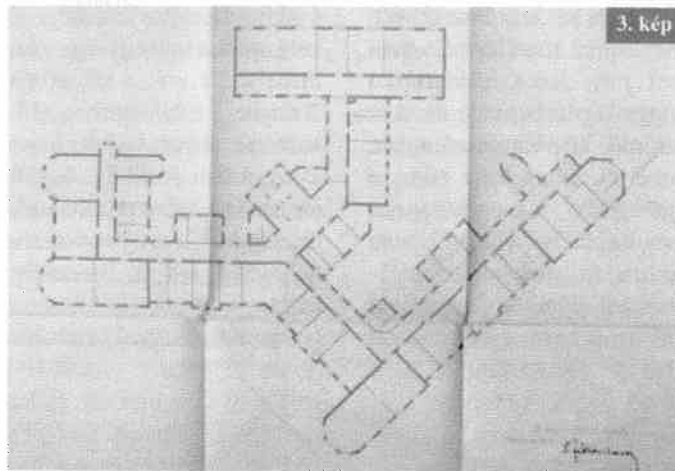
1926 őszére a terveket jelentősen átdolgozták, és az új végül megvalósult tervrajzon Fábíán Gáspár neve mellett ott áll dr. Jendrassik Jenő a Népjóléti és Munkaügyi Minisztérium helyettes államtitkárának neve is. (4. kép)

Az építkezés 1927. február 6-án kezdődött el, és az épület 1928 tavaszára szerkezetkész lett, de nem volt elég pénz a berendezéshez. A lakatos munka például ezért szünetelt 1928 nyarán. Az örökös pénzzavar miatt az építkezést pereskedések sora kísérte végig, hiszen nem tudtak időben fizetni a szállítóknak, építőknek.

Az építészeti munkáknál és építőanyag beszerzéseknél igyekeztek lehetőleg szabolcsiakat foglalkoztatni. A berendezésnél is számos helyi és környékbeli cég kapott megbízást, amennyiben árajánlatuk is kedvező volt. Csak a speciális feladatokra szerződtek megyén kívüli vállalkozót. Pl. Pestszentlőrinci Parkettagyár Rt-t, vagy a fővárosból csempeburkolatot szállító Melocco Rt-t, a központi fűtést szerelő Rietschel és Henneberg, a lift beszerelésére Wertheim és tsa céget, a MONE orvosi műszertüzet, a röntgen készülék szállítására a Martin és Sigray Rt-t., vagy a műtő felszereléséhez szállító Zeiss műveket.

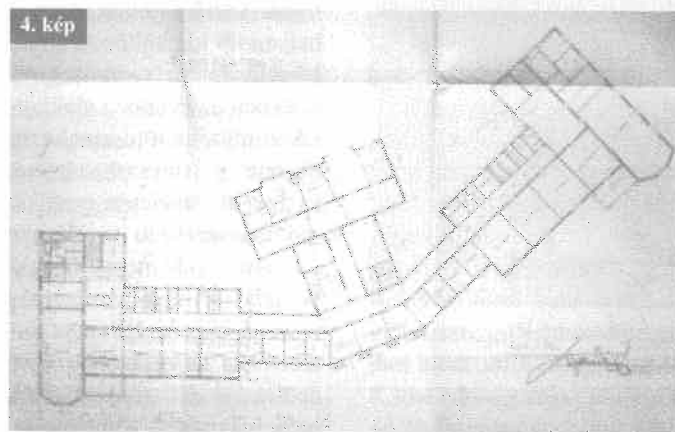
Az építkezést az államépítészeti hivatal ellenőrizte, és kellő szigorot tartott, hogy a vállalkozók kilengéseit letörje. Az épületről a hivatal úgy vélekedett, hogy rendeltetésének sokáig eleget fog tenni, anélkül, hogy folyton tatarozni kellene, hiszen alapozása jó, nincsenek süllyedések, repedések, szerkezeti hibák rajta. A legtöbb kifogás a lakatos, burkoló, csempéző, mázó és egyes kőműves munkákkal adódott. Ezek többnyire esztétikai hibák voltak, de "vidéken sem lehet már nem

első osztályú munkát készíteni, még ha olcsó áron is vállalták azokat" – vallották az ellenőrök. Más alkalommal több helyen beázott az épület, mert kb. 240 db pala eltört.



Figyelmetlenség volt viszont az oka annak, hogy az alagsorban létesített transzformátorállomás helyiségébe, már az átadás után, 1929. március 5-n egy nyitva hagyott ablakon át befolyt az olvadó hólé, és a transzformátor 3-5 cm magas vízben állt, ami komoly veszélyt jelentett.

Kiseb lopások is történtek



az építkezés során. Villany-szerelési kellékeket, és 220 pengő értékű kilincset tulajdonítottak el, mert nem volt kellően őrzve az építkezés, hiszen nem tudtak éjjeliőrt alkalmazni.

Az építkezéssel egyébként a tervezők meg voltak elégedve. A befejezés előtti szemlén - az ország hasonló létesítményeinek ismeretében - eképp nyilatkoztak: "Egy kórház-épület, mely mintaszerű az el-

rendezést, az égtájakat, a beteghelyiségeket illetőleg. Műtője és kapcsolt helyiségei ma az országban a legnagyobbak és tekintve azt, hogy alig épül a közeljövőben ha-

sonló nagyságú sebészeti pavillon, soká az ország első műtője is marad. Még külföldi vonatkozásban is első helyen áll ez a pavillon, mely szakít a régi kórház típusal és derős szanatóriumszerű megoldást ad, ahol a szenvedő beteg jól fogja magát érezni."

A sebészeti épület átadásával 260 ágygal nőtt a kórházi

sónó, 4 beteghordár szolgál, 4 hetes állást is. 1929 december 18-án Klekner Károly igazgató főorvos kérésére a közgyűlés öt új alorvosi állás létesítését engedélyezte, közülük egy-egy a bel- és bujakóros osztályon, három a sebészeten állt munkába. Szerveztek újabb kilenc hetesi állást is. Közülük három fűtő, négy favágó és egy-egy festő-mázoló illetve konyhai gépkezelőként került alkalmazásra.

Nem maradhatott el a kiszolgáló létesítmények bővítése, korszerűsítése sem. Fábíán és Jendrassik készített tervet a főző- és mosókonyha épületére, de az olcsóbb megoldás érdekében nem az, hanem a nyíregyházi államépítészeti hivatal saját tervei valósultak meg. A még 1929-ben elkészült konyha 700 adag főzésére lett képes, és kibővítették a jégvermet is. Sajat kivételében készítették az új szülészeti épülethez bádoggal szennyesledobót. A régi mosoda helyett 700 adagos gőzmosodát építettek, mellette kialakítottak egy cselédlakást, egy nagy raktárat és négy cselédszobát. A mosoda átalakítása miatt átmenetileg le kellett szerezni a fertőtlenítő készületeket, de a párhuzamosan folyó gépház bővítés után az újra a helyére került. Az új 2,6 lóerős transzformátor a szülészeti pavilon ellátása mellett működtette a konyhai és mosodai gépeket is. A vízvezetékkel ellátott kórházépület megnövekedett a szennyvíztermelése miatt új csatornarendszer kellett. 1929 márciusában adták át a biológiai szennyvíz derítőtelepet.

A környezet rendezésére is sor került. A közgyűlés jóváhagyása után, amint az időjárás lehetővé tette, hozzáláttak a Kállai utca kórház előtti részének kikövezéséhez. Utolsó simításként pedig 1930-ban elkészült az új épület körül a dekoratív sodrony kerítés.

Kührmer Éva